

JK-05 "PROFI" GSM LARM KIT

Installations anvisning

Larmsystemet JA-63 är tillverkat och anpassat för professionella installatörer tillverkaren och generalagenten påtar sig inget ansvar för felaktiga installationer.

1. Paketet innehåller

Alla enheter i paketet är inlärd och förprogrammerade. Detektorer och fjärrkontroller har förinstallerade batterier.

Enhet	Beskrivning	Adress
JA-60N	Trådlös magnetkontakt	1
JA-60P	Trådlös rörelsedetektor	2
JA-60F	Trådlös kodpanel	c1
RC-44	Fjärrkontroll	c2
UC-260	Trådlös inomhussiren	Sirenen är inlärd
RC-28	Trådlös dörrklocka	Inlärd till UC-260
SMS-8010	SMS telefon	Rx, Tx nummer 1111

RC-42 är samma fjärrkontroll som RC-44 men RC-42 har endast två knappar (☺ & ☹), som har samma funktion som det vänstra paret av knappar på RC-44.

2. Före installation

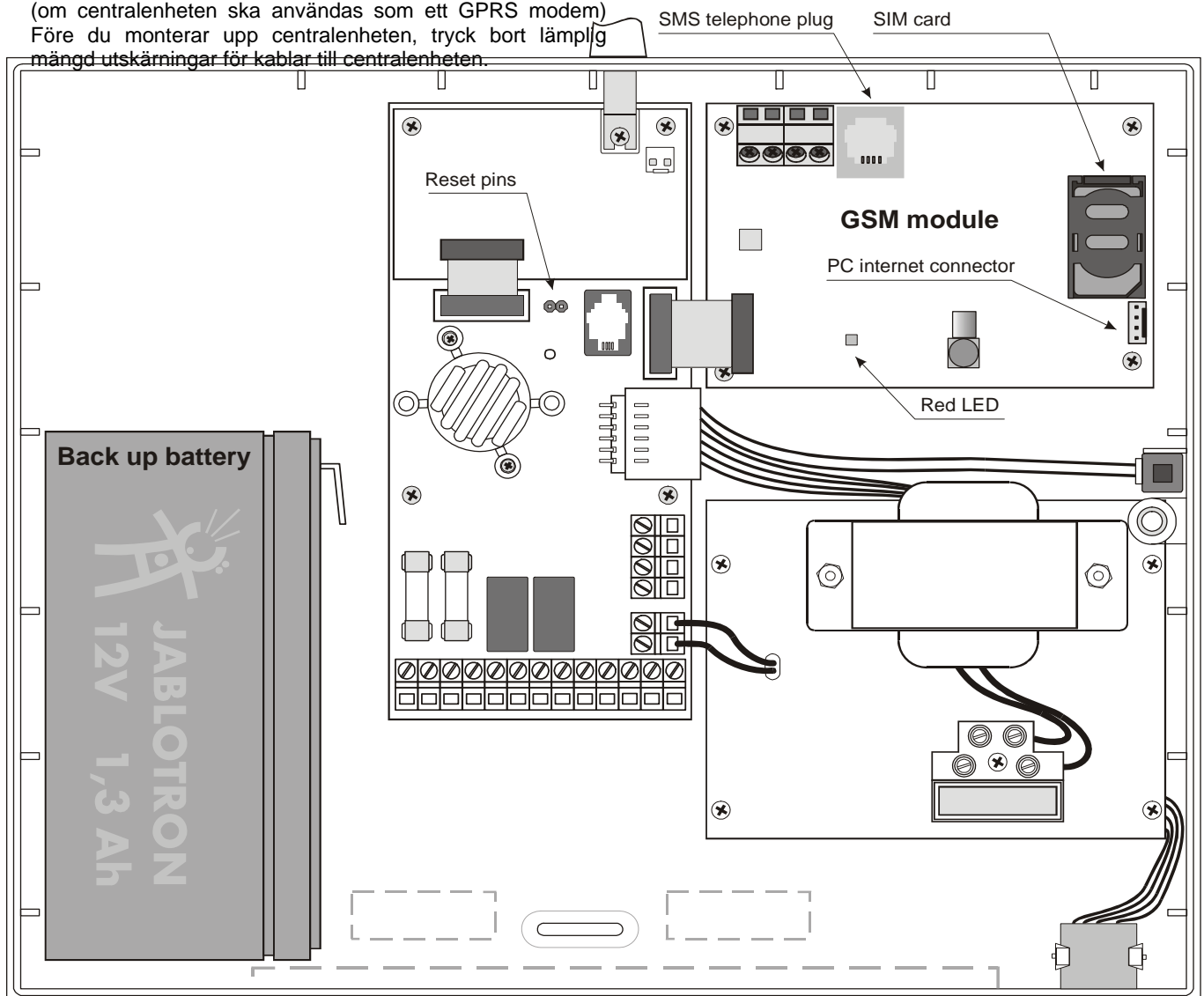
Stäng av PIN-kod kontrollen på SIM kortet före du sätter det i simkortshållaren på larmet. Till exempel, på en Sony Ericsson telefon, välj i menyn: Inställningar, Låsalternativ, SIM-lås, Säkerhet, Av.

Bestäm lämplig placering för varje enhet. Den trådlösa kodpanelen bör inte sitta mer än 20m från centralenheten.

3. Installering av Centralenhet

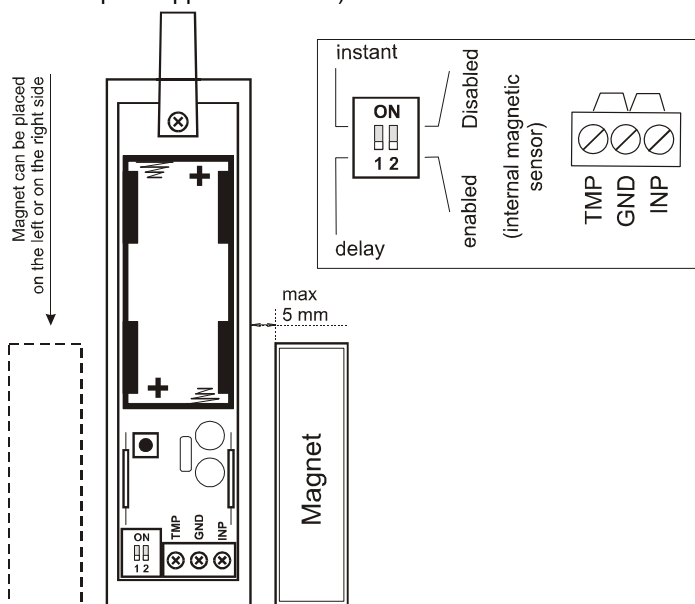
a) **Installera centralenheten** – använd bormmallen på sista sidan i manualen. Plugga in telefonen i GSM-kortets telefonuttag (se bilden) och PC sladden till datoranslutningen (om centralenheten ska användas som ett GPRS modem) Före du monterar upp centralenheten, tryck bort lämplig mängd utskärningar för kablar till centralenheten.

- b) Öppna SIM-korts hållaren (genom att skjuta den i riktningen som visas på bilden nedan), sätt i SIM-kortet i hållaren och stäng den genom att skjuta den tillbaka igen.
- c) Sätt i batterierna i **Telefonen**, plugga in telefonens AC adapter i vägguttaget.
- d) Anslut **backup batteriet** till centralenheten
- e) Anslut centralenhetens kontakt till vägguttaget
- f) **Den röda lysdioden** kommer att lysa när larmet ansluter till **GSM nätet**, den ska slockna inom 60 sek. *Om lysdioden börjar blinka, gick det inte att ansluta till GSM nätet (ta bort både AC och backup batteri och testa SIM-kortet i din mobiltelefon för att försäkra dig om att det fungerar).*
- g) Anslut **kodpanelens batterier** (dra bort det röda bandet för att aktivera batterierna). **"P"** kommer att **indikeras** på kodpanelen (programmeringsläge).
- Om F indikeras, är det ingen kommunikation med centralenheten.
 - Tryck **F0 6060 för att återgå till "P" läge** om du råkar lämna det genom att trycka på "N" knappen
 - För att spara kodpanelens batterier, stäng locket när larmet är i programmeringsläget ("P" läge)
- h) Tryck **971 för att kontrollera GSM signalen**. Den ska indikera minst 3 (om den inte gör det, byt plats på centralenheten eller använd en extern GSM antenn).
- i) **Avsluta kontrollen** genom att trycka på "N" knapen. Sätt på centralenhetens lock.



4. Installation av detektorer och tillbehör

- a) Skruva fast magnetkontakten **JA-60N** till en dörr (antennen ska peka uppåt eller nedåt)



- b) Skruva upp rörelsedetektorn **JA-60P**
 c) Välj direktlarmad (Instant) eller fördröjd larmning (Delay) med hjälp av strömbrytarna i detektorn.
 d) **Anslut detektorernas batterier** (dra bort det röda bandet för att aktivera batterierna)
 e) **Sätt kodpanelen på sin plats**
 f) Plugga in den trådlösa sirenen **UC-260** i ett vägguttag.
 g) Testa den trådlösa **ringklockan** och skruva den på plats.

5. Inläring av extra tillbehör

Om du installerar **ytterligare detektorer** (max. 32), måste du lära in dem till larmet. Larmet ska vara i programmeringsläget (om inte, tryck F0 6060)

- a) **Tryck 1 för att inlärningsläget***
 b) **Nästa lediga plats för en detektor visas i displayen.**
 c) **Installera batterier** i alla nya detektorer en efter en för att läsa in dem till larmet (larmet hittar automatiskt nästa lediga plats)
 d) För att **bläddra mellan detektorernas positioner**, tryck 1 (upp) eller 7 (ner)
 e) För att lära in en **andra detektor** till en upptagen plats, tryck 5 före du sätter i detektorns batterier
 f) För att **lämna inlärningsläget** tryck på "N" knappen

Den trådlösa kodpanelen (JA-60F) läses in om du sätter i batterierna när larmet är i inlärningsläget.

Fjärrkontrollen (RC-4x) läses in genom att trycka och hålla inne både **⏪** och **⏩** knapparna i inlärningsläget.

Den trådlösa utomhussirenen (JA-60A) lärs in efter strömmen pluggas i när larmet är i programmeringsläget.

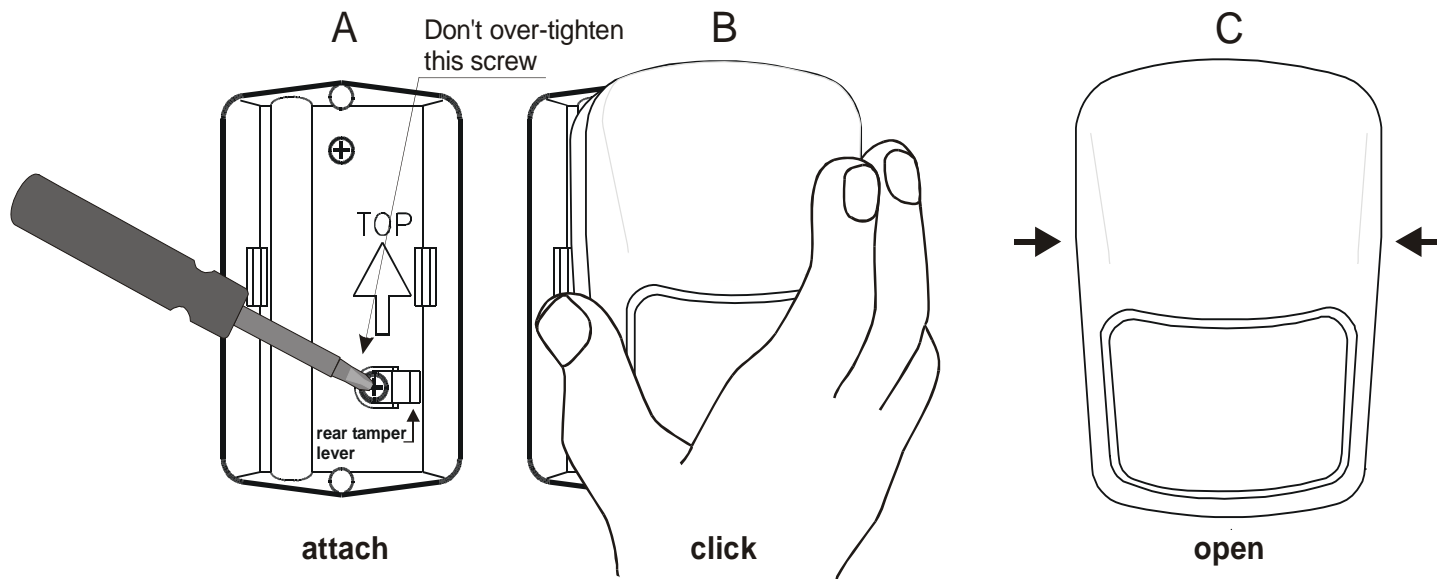
För att läsa in centralen till UC mottagare knappa in **299** på kodpanelen i programmeringsläget

Läs i varje tillbehörs specifika manual för mer detaljerad information

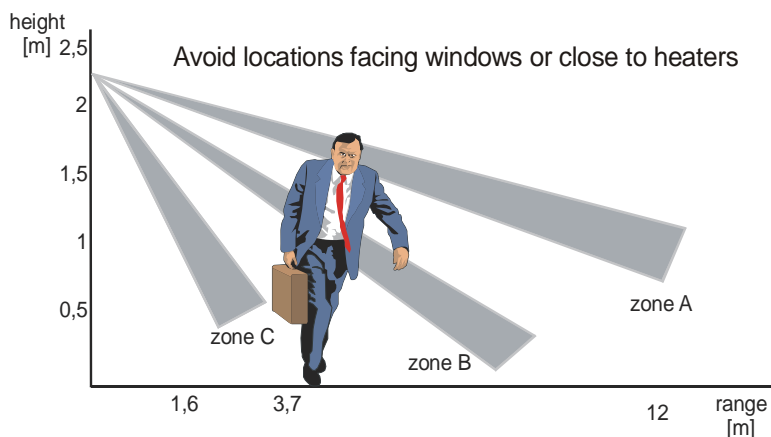
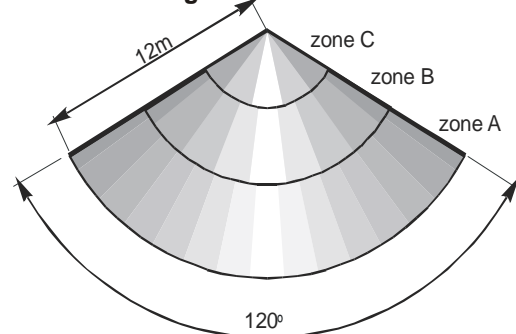
*Inlärningsläget öppnas också om du kortsluter "Reset" byglingen i centralenheten.

6. Test av detektorer och fjärrkontroller

- a) Larmet ska vara i programmeringsläget (om inte, tryck F0 6060)
 b) **Aktivera detektorerna** – deras adresser (1=Magnet och 2=Rörelse) Ska visas på displayen (om rörelse detektorn inte



JA-60P coverage



reagerar, återgå till detektorns testläge genom att stänga och öppna detektorns lock)

- c) Om du trycker på knapp **6** på **RC-4x fjärrkontrollen** – kommer **c2** indikeras på displayen

7. Kontroll av radiosignal

- När larmet är i "P" läget, tryck **1** och använd knapp **7** eller knapp **1** för att bläddra till önskad position
- Tryck **8** för att starta kontrollen
- Aktivera** detektorn för att se signalstyrkan
- Använd knapp **1** eller **7** för att bläddra till nästa detektor och kontrollera signalstyrkan (om en rörelsedetektor inte reagerar, återgå till detektorns testläge genom att stänga och öppna detektorns lock)
- Återupprepa steg d) för att kontrollera alla inlärdas tillbehör. Den **trådlösa kodpanelen** skickar sin signal om du aktiverar sabotageskyddskontakten. Fjärrkontrollen indikeras om du trycker på knappen **6**.
- Byt plats på en detektor om signalen är **lägre än 2**
- Återvänd till "P"** läge genom att trycka på "**N**" knappen

8. Test av GSM kommunikation

- Slå ditt mobilnummer** från larmets telefon. Lägg på efter det ringer. Nu kommer larmets telefonnummer visas på din mobiltelefon.
- Ring tillbaka till larmet** från din mobiltelefon. Låt det ringa till larmet svarar på ditt samtal (du kommer att höra ett pip). Slå sedan in **larmets fjärranslutnings kod 0000** på din mobiltelefon.
- Nu fungerar mobiltelefonen som en **kodpanel till larmet**. Tryck **#** för att lämna programmeringsläget och för att återgå till programmeringsläget, tryck: ***0 6060**
- Avsluta samtalet**
- Skicka ett SMS-meddelande med texten MO till larmet. Som svar får du ett SMS med larmets status
- Du kan också spara ditt telefonnummer i larm telefonens minne så att användaren av larmet lätt kan nå dig i framtiden.

9. Programmering av systemet

- Larmet ska vara i "**P**" läget (om inte, tryck F0 6060)
- Genom att använda följande sekvenser kan du programmera:

Funktion	Sekvens	Kommentar
Programmerings kod*	5 xxxx xxxx	6060 = fabriksinställning xxxx = ny kod
Installatörens fjärranslutningskod*	94 xxxx F0	0000 = fabriksinställning xxxx = ny kod
Användarens fjärranslutningskod*	94 xxxx F1	1111 = fabriksinställning xxxx = ny kod
Utgångsfördröjning	20x	3=30sek fabriksinst.
Ingångsfördröjning	21x	3=30 sek fabriksinst.
Larm tid	22x	4=4min fabriksinst.
Larm SMS rapporter	71 yyy..y F0 72 yyy..y F0	yyy..y = telefonnummer om 001 lagras som ett nummer kommer SMS skickas till den trådbundna telefonen (utan kostnad) –
Larm SMS + ljudmeddelande	73 yyy..y F0 74 yyy..y F0	Telefonen fungerar som en LCD kodpanel till larmet
Larm & påarmning SMS rapporter	75 yyy..y F0 76 yyy..y F0	
Larm ljudmeddelande	77 yyy..y F0	
Tekniskt fel SMS rapporter	78 yyy..y F0	7nF0 raderar nummer n
Användarkod 1 till 4 påarmning till 75 & 76	80x	x=1 aktiverad x=2 avaktiverad
GSMLink registrering	972 yyy..yF0	yyy..y = ditt mobiltelefonnummer (internationellt format 0046...)
Tid & datum inst.	4 tt mm DD MM AA	

Se centralenhetens installations manual för mer detaljer

* Måste ändras

10. Inställning av SMS texter

De fabriksinställda SMS texterna i larmet kan ändras enkelt med hjälp av Jablotrons ComLink programvara. Du kan också ändra texterna genom att skicka SMS från den trådbundna telefonen till nummer 001 (det går direkt till centralenheten – utan kostnad).

yyyy*TXT*z,text,z,text,....

yyyy = installatörens fjärranslutningskod (0000 = fabriksinställning)

* = avskiljning, mellanslag kan också användas

z = text index, se listan

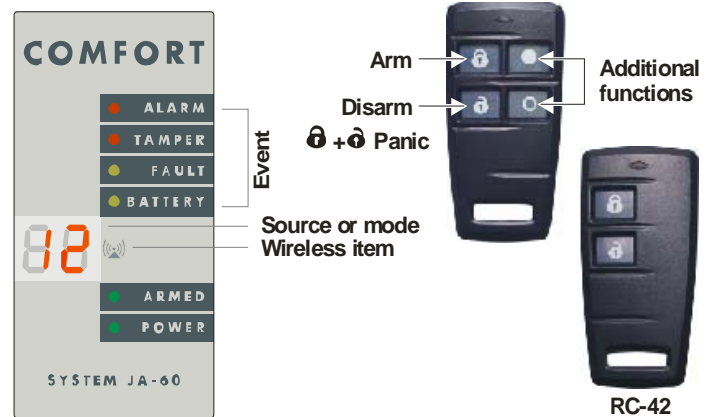
text = nya texter (inga komma tecken etc.)

z	Fabriksinställda texter	z	Fabriksinställda texter
700	Alarm system reports:	415	Wireless detector #15
201	Controller #1	416	Wireless detector #16
202	Controller #2	501	User code #1
203	Controller #3	502	User code #2
204	Controller #4	503	User code #3
205	Controller #5	504	User code #4
206	Controller #6	505	User code #5
207	Controller #7	506	User code #6
208	Controller #8	507	User code #7
401	Wireless detector #1	508	User code #8
402	Wireless detector #2	509	User code #9
403	Wireless detector #3	510	User code #10
404	Wireless detector #4	511	User code #11
405	Wireless detector #5	512	User code #12
406	Wireless detector #6	513	User code #13
407	Wireless detector #7	514	User code #14
408	Wireless detector #8	z	Fabriksinställda kommando
409	Wireless detector #9	703	AM
410	Wireless detector #10	704	DM
411	Wireless detector #11	705	MO
412	Wireless detector #12	706	ME
413	Wireless detector #13	710	PGON
414	Wireless detector #14	711	PGOFF

En Komplet lista över alla texter finns i installations manualen

11. Avslutande av installationen

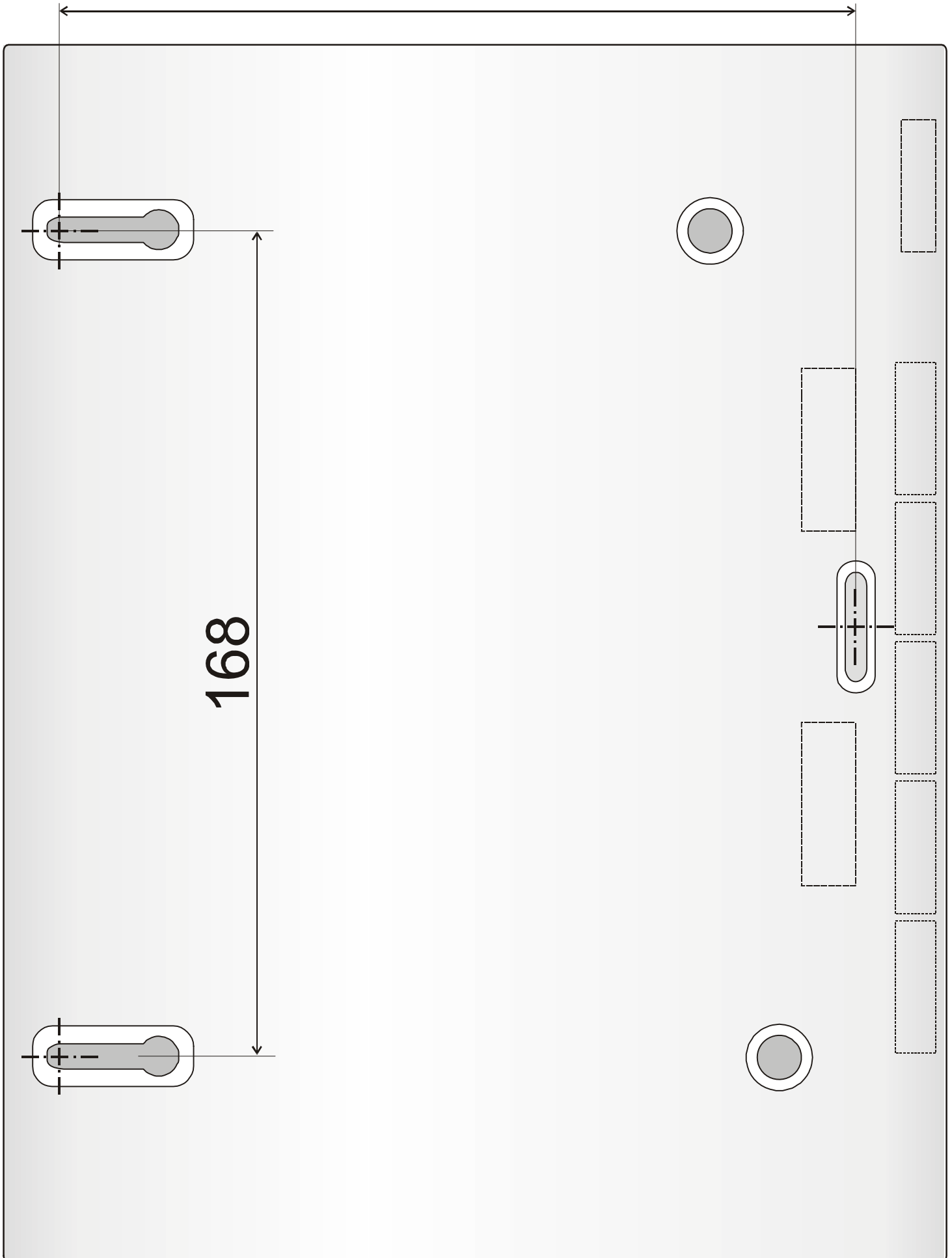
- Fyll i informationen i tabellen på insidan av kodpanelens lock.
- Sätt larmet i standby läge (genom att trycka "N" knappen)
- Instruera användaren om systemet handhavande
- Visa att efter du lyft telefonens lur och tryckt på #, fungerar telefonens knappsats som kodpanel till larmet.



42. Kodpanelens funktion

Tryck	Funktion
Anv. kod	Påarmning / Avlarmning
F1 /	Påarmning utan kod
F2 /	Delpåarmning
F3 /	Öppning av elektroniskdörrlås
F4	Minnes avläsning
F5	Ny Huvudkod (exempel: F5 1234 2789 2789)
F6	Nya användarkoder (exempel: F6 1234 03 3344)
F7 /	Avlarmning under hot
F8	Styrning av relä (F81 = ON, F80 = OFF)
F0 H.kod	Användarläge (exempel F0 1234)
N	Steg bakåt & information vid fel indikation

162



Borranvisning för centralenhet