

# JK-06 "PROFI" TELE KIT

Installations anvisning

Only Jablotron Distributor certified installers should install this kit.

## 1. Paketet innehåller

Alla enheter i paketet är inlärd och förprogrammerade. Detektorer och fjärrkontroller har förinstallerade batterier.

Enhet	Beskrivning	Adress
JA-60N	Trådlös magnetkontakt	1
JA-60P	Trådlös rörelsedetektor	2
JA-60F	Trådlös kodpanel	c1
RC-44	Fjärrkontroll	c2
UC-260	Trådlös inomhussiren	Sirenen är inlärd
RC-28	Trådlös dörrklocka	Inlärd till UC-260

RC-42 är samma fjärrkontroll som RC-44 men RC-42 har endast två knappar (ⓐ & ⓑ), som har samma funktion som det vänstra paret av knappar på RC-44.

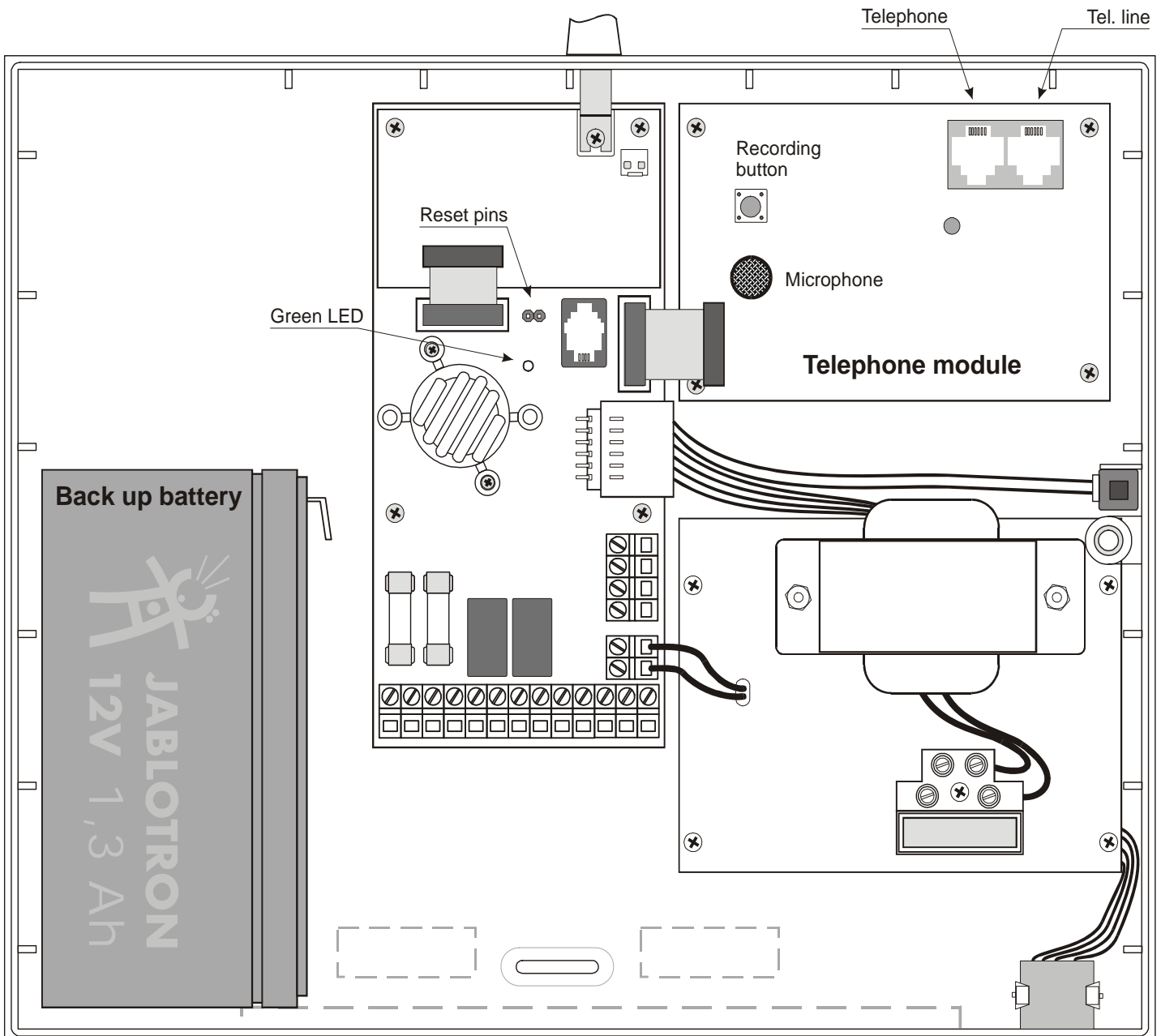
## 2. Före installation

Bestäm lämplig placering för varje enhet. Den trådlösa kodpanelen bör inte sitta mer än 20m från centralenheten.

Det ska finnas ett eluttag och ett telefonjack i närheten av centralenheten.

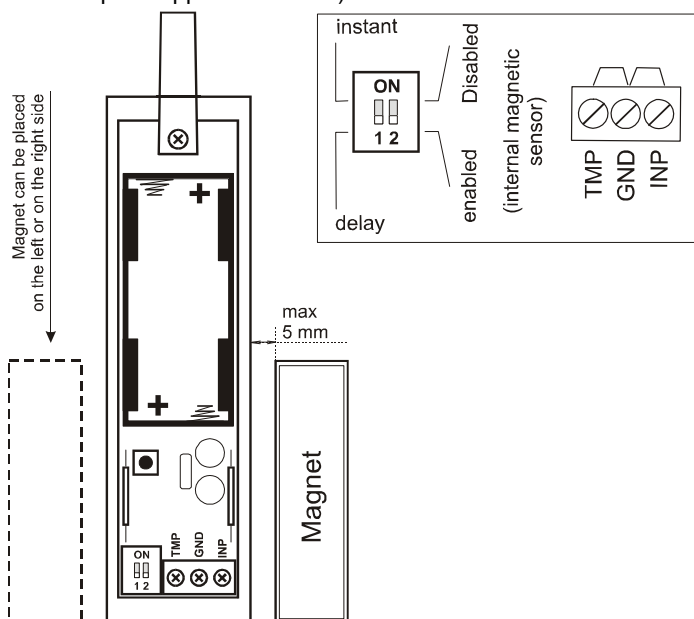
## 3. Installering av Centralenhet

- Installera centralenheten – använd bormmallen på sista sidan i manualen.
- Anslut din telefon till jacket via telefonanslutningarna inne i centralenheten
- Kontrollera att telefonen fungera som tidigare
- Anslut backup batteriet till centralenheten
- Anslut centralenhetens kontakt till vägguttaget
- Den gröna lysdioden i centralenheten ska blinka
- Anslut kodpanelens batterier (dra bort det röda bandet för att aktivera batterierna). "P" kommer att indikeras på kodpanelen (programmeringsläge).
  - Om F indikeras, är det ingen kommunikation med centralenheten.
  - Tryck **F0 6060** för att återgå till "P" läge om du råkar lämna det genom att trycka på "N" knappen
  - För att spara kodpanelens batterier, stäng locket när larmet är i programmeringsläget ("P" läge)



#### 4. Installation av detektorer och tillbehör

- a) Skruva fast magnetkontakten **JA-60N** till en dörr (antennen ska peka uppåt eller nedåt)



- b) Skruva upp rörelsedetektorn **JA-60P**  
 c) Välj direktlarmad (Instant) eller fördröjd larmning (Delay) med hjälp av strömbrytarna i detektorn.  
 d) **Anslut detektorernas batterier** (dra bort det röda bandet för att aktivera batterierna)  
 e) **Sätt kodpanelen på sin plats**  
 f) Plugga in den trådlösa sirenen **UC-260** i ett vägguttag  
 g) Testa den trådlösa **ringklockan** och skruva den på plats.

#### 5. Inläring av extra tillbehör

Om du installerar **ytterligare detektorer** (max. 32), måste du lära in dem till larmet. Larmet ska vara i programmeringsläget (om inte, tryck F0 6060):

- Tryck **1** för att inlärningsläget \*
- Nästa lediga plats för en detektor visas i displayen.
- Installera batterier i alla nya detektorer en efter en för att läsa in dem till larmet (larmet hittar automatiskt nästa lediga plats)
- För att **bläddra mellan detektorernas positioner**, tryck 1 (upp) eller 7 (ner)
- För att lära in en **andra detektor** till en upptagen plats, tryck 5 före du sätter i detektorns batterier
- För att **lämna inlärningsläget** tryck på "N" knappen

**Den trådlösa kodpanelen (JA-60F)** läses in om du sätter i batterierna när larmet är i inlärningsläget.

**Fjärrkontrollen (RC-4x)** läses in genom att trycka och hålla inne både **1** och **2** knapparna i inlärningsläget.

**Den trådlösa utomhussirenen (JA-60A)** lärs in efter strömmen pluggas i när larmet är i programmeringsläget.

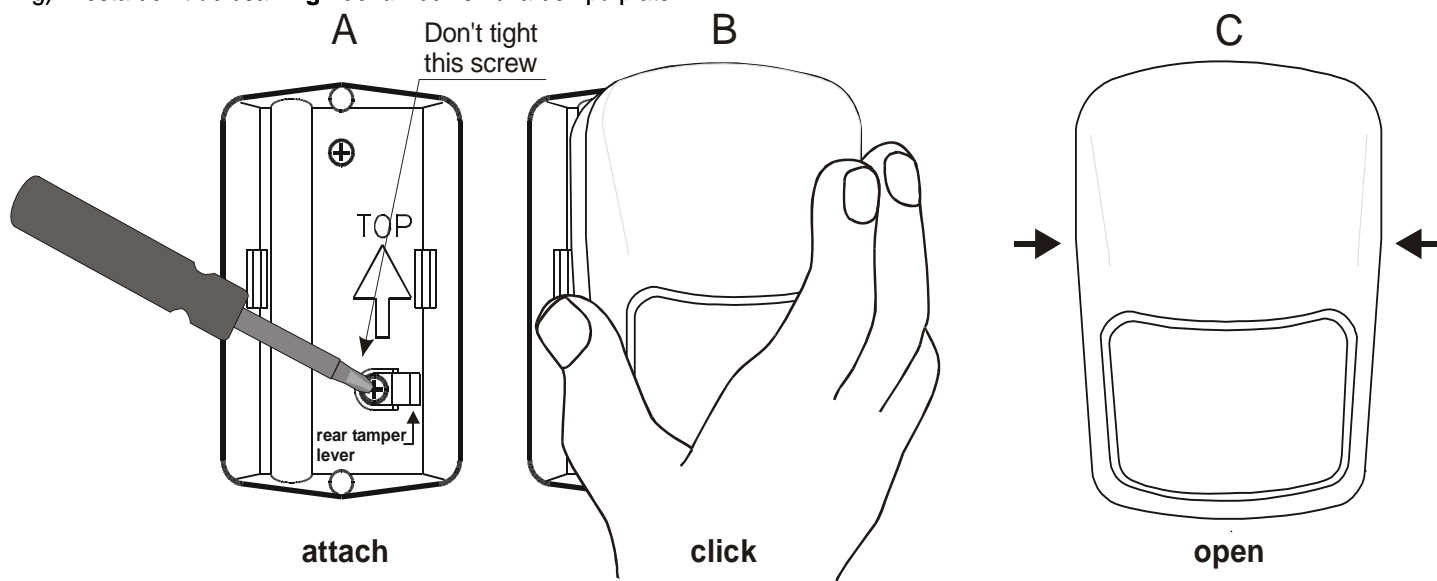
**För att läsa in centralen till UC mottagare** knappa in **299** på kodpanelen i programmeringsläget

Läs i varje tillbehörs specifika manual för mer detaljerad information

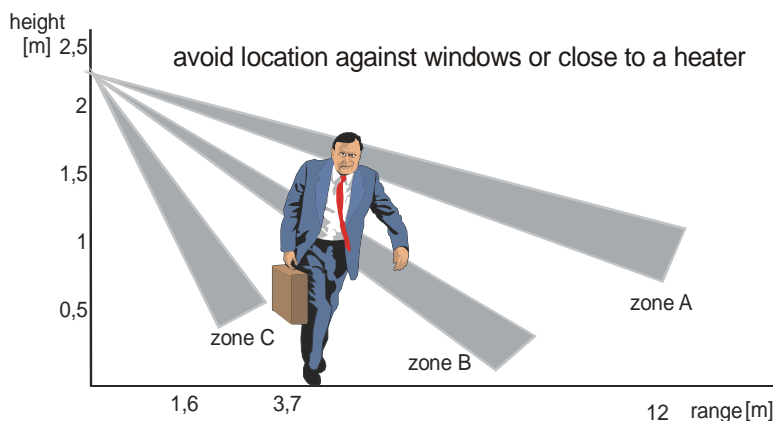
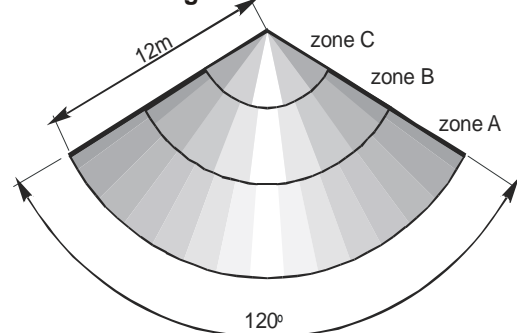
\*Inlärningsläget öppnas också om du kortsluter "Reset" byglingen i centralenheten.

#### 6. Test av detektorer och fjärrkontroller

- Larmet ska vara i programmeringsläget (om inte, tryck F0 6060)
- Aktivera detektorerna** – deras adresser (1=Magnet och



#### JA-60P coverage



2=Rörelse) Ska visas på displayen (om rörelse detektorn inte reagerar, återgå till detektorns testläge genom att stänga och öppna detektorns lock)

- c) Om du trycker på knapp **6** på **RC-4x fjärrkontrollen** – kommer **c2** indikeras på displayen

## 7. Kontroll av radiosignal

- När larmet är i "P" läget, tryck **1** och använd knapp **7** eller knapp **1** för att bläddra till önskad position
- Tryck **8** för att starta kontrollen
- Aktivera** detektorn för att se signalstyrkan
- Använd knapp **1** eller **7** för att bläddra till nästa detektor och kontrollera signalstyrkan (om en rörelsedetektor inte reagerar, återgå till detektorns testläge genom att stänga och öppna detektorns lock)
- Återupprepa steg d) för att kontrollera alla inlärd tillbehör. Den **trådlösa kodpanelen** skickar sin signal om du aktiverar sabotageskyddskontakten. Fjärrkontrollen indikeras om du trycker på knappen **6**.
- Byt plats på en detektor om signalen är **lägre än 2**
- Återvänd till "P"** läge genom att trycka på **"N"** knappen

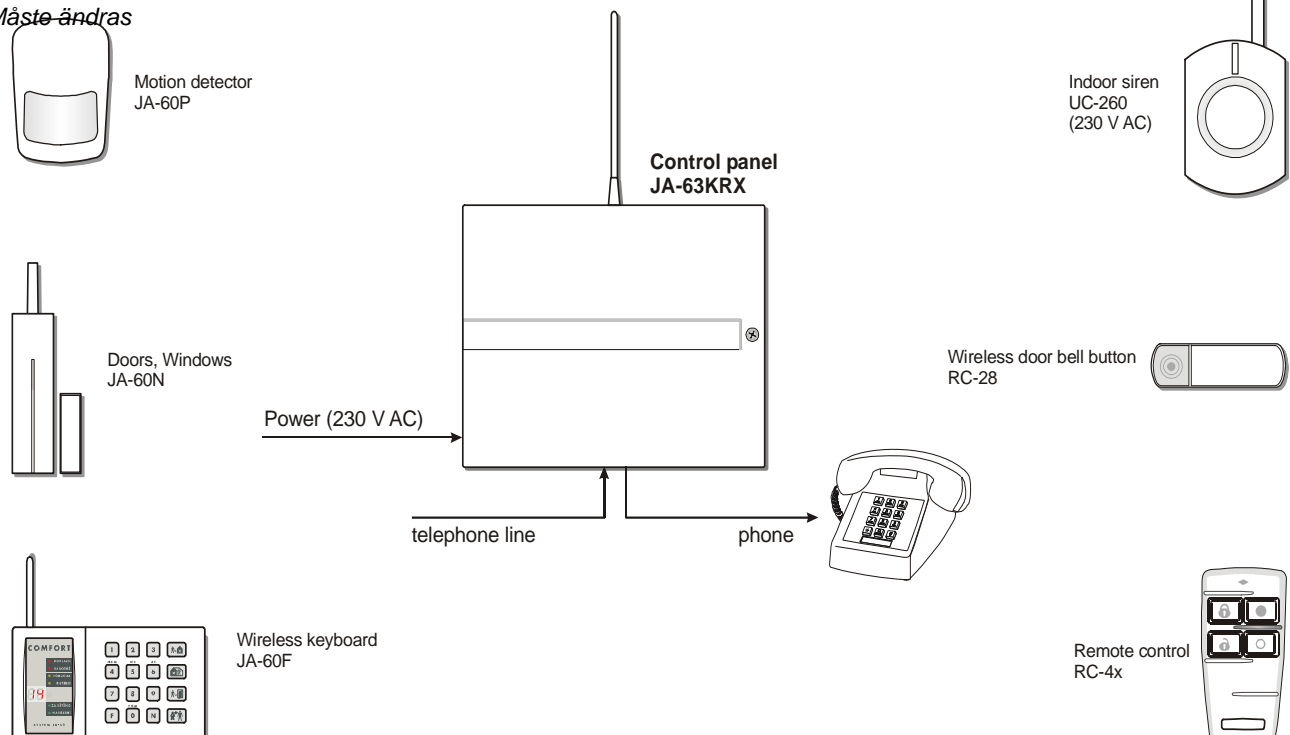
## 8. Programmering av systemet

- Larmet ska vara i "P" läget (om inte, tryck F0 6060)
- Genom att använda följande sekvenser kan du programmera:

Funktion	Sekvens	Kommentar
<b>Programmerings kod*</b>	<b>5 xxxx xxxx</b>	<b>6060</b> = fabriksinställning xxxx = ny kod
Utgångsfördröjning	<b>20x</b>	3=30sek fabriksinst.
Ingångsfördröjning	<b>21x</b>	3=30 sek fabriksinst.
Larm tid	<b>22x</b>	4=4min fabriksinst.
Inställning av telefonnummer	<b>7 yy...y F n</b>	yy...y=telefonnummer n=minne 1 till 4 7F0Fn kommer radera minne
Inspelning av röstmeddelande	<b>85</b> och tryck och håll inne REC knappen på telefonmodulen och prata i mikrofonen – max. 10sek.	
Tid & datum inst.	<b>4 tt mm DD MM AA</b>	
Fjärranslutnings kod*	<b>07xxxxxxx</b>	00000000 fabriksinst. xx..x=ny kod,8siffror
<b>Fjärranslutning till ComLink</b>	<b>05x</b>	x=0 avstängd x=6 efter 6 signaler

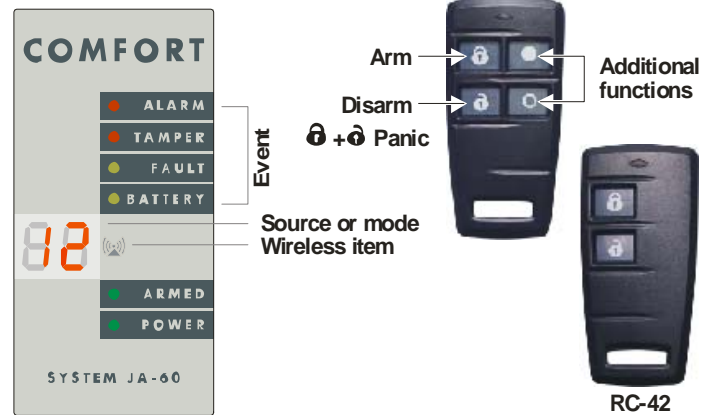
Se centralenhetens installations manual för mer detaljer.

\* **Måste ändras**



## 9. Avslutande av installationen

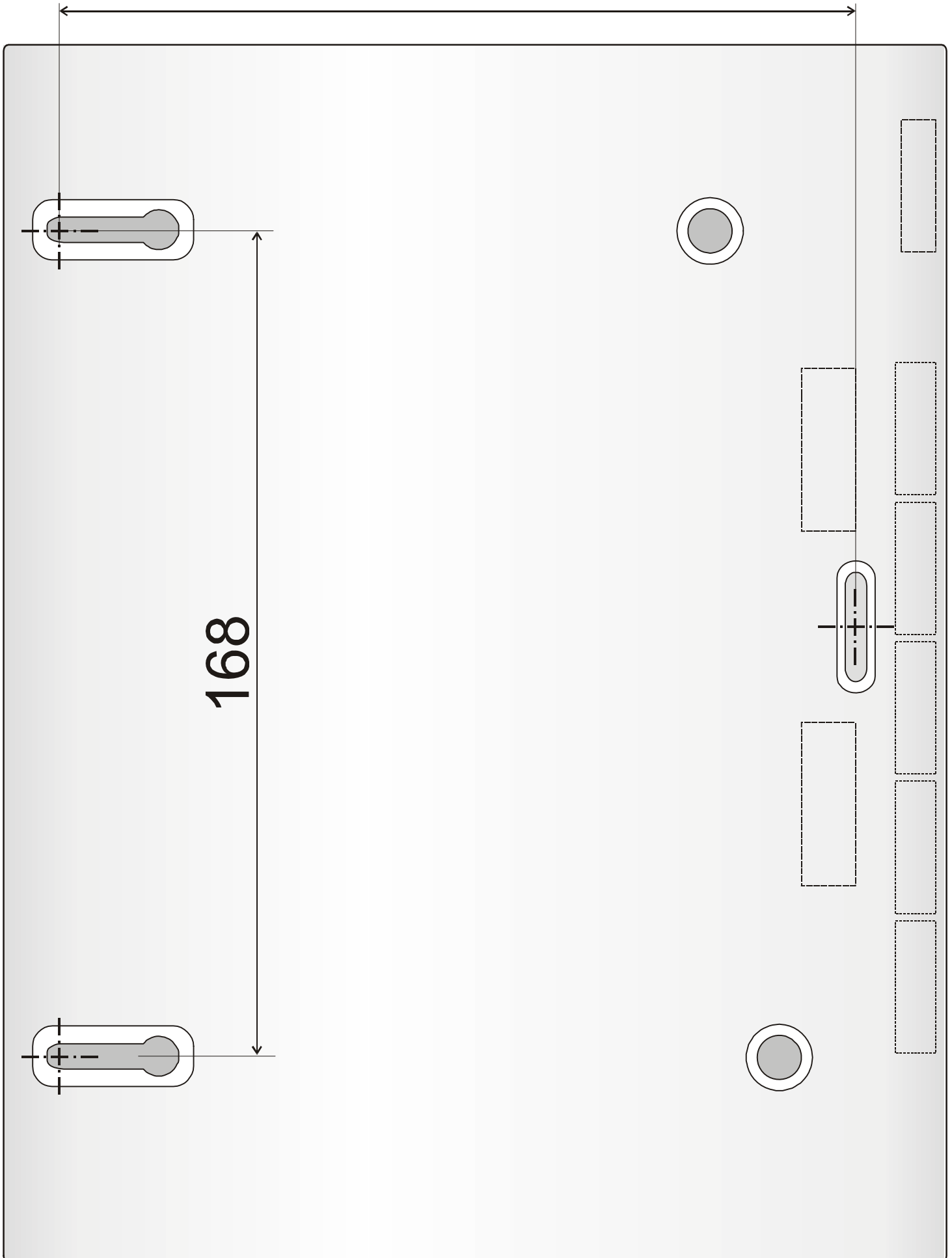
- Fyll i informationen i tabellen på insidan av kodpanelens lock.
- Sätt larmet i standby läge (genom att trycka "N" knappen)
- Instruera användaren om systemet handhavande



## 10. Kodpanelens funktion

Tryck	Funktion
<b>Anv. kod</b>	Påarmning / Avlarmning
<b>F1 /</b>	Påarmning utan kod
<b>F2 /</b>	Delpåarmning
<b>F3 /</b>	Öppning av elektroniskdörrlås
<b>F4</b>	Minnes avläsning
<b>F5</b>	Ny Huvudkod (exempel: <b>F5 1234 2789 2789</b> )
<b>F6</b>	Nya användarkoder (exempel: <b>F6 1234 03 3344</b> )
<b>F7 /</b>	Avlarmning under hot
<b>F8</b>	Styrning av relä (F81 = ON, F80 = OFF)
<b>F0 H.kod</b>	Användarläge (exempel F0 1234)
<b>N</b>	Steg bakåt & information vid fel indikation

162



168

Borranvisning för centralenhet